

慈濟技術學院

校務長程發展計畫

中華民國 102 年 06 月 25 日校務發展委員會議討論通過

中華民國 102 年 07 月 03 日校務會議討論通過

中華民國 102 年 11 月 06 日第七屆第十九次董事會議討論通過

慈濟技術學院校務長程發展計畫

壹、學校概況

一、緣起：

慈濟技術學院校務長程發展計畫，係由本校「校務發展委員會」負責規劃，有計畫的評估及規劃本校中、長程發展事項，以達成學校「專業、人文、服務、卓越」之品質政策和落實「慈、悲、喜、捨」校訓之整體發展目標。

本校係由慈濟功德會暨財團法人佛教慈濟慈善事業基金會匯集善心人士捐資興辦。慈濟功德會由證嚴法師在民國 55 年春創立於花蓮縣新城鄉，以濟貧、救災、義診、施醫為主要志業，秉持著誠、正、信、實的原則，為因應社會需求，由原來之「慈善」擴展至「醫療」、「教育」、「人文」等領域。為因應慈濟四大志業之推展，遂於民國 69 年 1 月成立財團法人佛教慈濟慈善事業基金會。在籌建「慈濟綜合醫院」之初，即有次第創辦「護理專科學校」、「醫學研究中心」、「醫學院」之計劃，而醫院啟業後，衡諸實際需要，乃依原定計劃創立本校，期能提昇東部地區護理教育品質及培育醫護人才為目標。

二、辦學理念：

(一)創校宗旨：1、培育國家社會暨儲備慈濟志業人才。

2、照顧原住民就學就業問題。

3、解決東部護理及醫事人力不足。

4、提供社區民眾終身學習資源。

(二)校訓：本校以「慈、悲、喜、捨」為校訓。慈：「無緣大慈」，是清淨無染，怨親平等的大愛。是無所求的「與樂」。悲：「同體大悲」，是人傷我痛，人苦我悲的憐憫。是無條件的「拔苦」。喜：「以持正法起喜心」，是得正知、持正念、走正道的輕安。是歡喜做善事。捨：「以攝智慧起捨心」，是無尤的付出，無怨的服務。

(三)教育目標：1、本校以專業與人文並重的教育理念，培育具有「專業知能」並兼具「人文素養」的專業人才。

2、本校以培育具「感恩心」、「尊重生命」、「關懷社會」及「大愛精神」之人文素養的人才來服務社會。

3、著重生活教育與品德教育，培育學生尊師重道、孝順

父母、友愛同學及進退禮儀，以啟發學生良知良能並創造真善美的人生。

(四)基本素養與核心能力：

1、基本素養：

- (1)社會關懷與倫理實踐
- (2)資訊與科技專業素養
- (3)團隊合作與溝通表達
- (4)自主學習與知識探索
- (5)多元語文與人際溝通能力
- (6)多元文化與國際視野
- (7)人文博雅與美學創意
- (8)職涯規劃與全人發展

2、核心能力：

- (1)人文關懷與公民素養
- (2)主動學習與問題解決的能力
- (3)穩定度與抗壓性
- (4)資訊及專業運用的能力
- (5)尊重與欣賞多元文化的能力
- (6)語文與溝通表達的能力
- (7)創意與藝文鑑賞的能力
- (8)領導統御與團隊合作的能力
- (9)終身學習與規律的生活
- (10)自我反省的能力

三、沿革：

- 1、民國 78 年 3 月 4 日董事會奉准備案，董事長釋證嚴上人。
- 2、民國 78 年 4 月 7 日董事會經花蓮地方法院健民卯字第 7235 號准許登記為財團法人。
- 3、民國 78 年 6 月 12 日奉教育部台(78)技字第 27594 號函核准立案，並核定設置二年制日間部護理科二班，參加二年制日間部護理科聯合招生考試。次年改參加四技二專工業護理醫藥海事類科日間部聯招護理類考試。
- 4、民國 79 年 5 月 18 日奉教育部台(78)技字第 22777 字號函核准增設五年

- 制日間部護理助產科二班，參加北區五年制專科學校聯合招生考試，次年第一屆二年制日間部護理科學生畢業。
- 5、民國 79 年 7 月 5 日奉教育部台(79)技字第 31626 號函自第二屆起改護理助產科為護理科。
 - 6、民國 81 年 3 月 6 日奉教育部台(81)技字 11461 號函起二年制護理科乙類在職班改為二年制夜間部，並分設普通班一班及在職班一班，參加花蓮區專科學校二年制夜間部聯合招生考試。
 - 7、民國 83 年 2 月 18 日奉教育部台(83)技字第 008517 號函五年制護理科奉准增一班，合計三班。同年第一屆二年制夜間部護理科學生畢業。
 - 8、民國 84 年 4 月 17 日奉教育部台(84)技字第 017307 號函核准增設二年制復健科二班，參加四技二專工業護理醫藥海事類科日間部聯招護理類考試；幼兒保育科二班、醫務管理科一班，參加北區四技二專商業幼保美容類科日間部聯招幼保類、商業類考試。同年再增加五年制護理科一班，合計四班。
 - 9、民國 84 年第一屆五年制日間部護理科學生畢業。
 - 10、民國 85 年 5 月 7 日奉教育部台(85)技(二)字第 85507253 號函核准本校 85 學年度獨立招收五年制護理科原住民學生一班，參加本校五年制護理科原住民學生招生委員會。
 - 11、民國 85 年 5 月 17 日奉教育部台(85)技(二)字第 85039495 號函核准本校 85 學年度增設二年制日間部放射技術科一班，參加四技二專工業護理醫藥海事類科日間部聯招電子類考試。
 - 12、民國 86 年 2 月 14 日奉教育部台(86)技(二)字第 86008698 號函核准本校 86 學年度獨立招收復健科應屆畢結業生學業優良保送甄試入學復健科學生三十名。
 - 13、民國 86 年第一屆二年制日間部復健科、幼兒保育科、醫務管理科學生畢業。
 - 14、民國 86 年 1 月 19 日本校附設實驗托兒所成立，開始辦理幼兒冬令營活動，86 年 2 月 24 日正式開學招收三至六歲幼兒三班，86 年 3 月 22 日舉行托兒所創所始業典禮。
 - 15、民國 86 年 8 月 11 日奉花蓮縣政府(86)府社福字第 93077 號函核准立案，並核准收托三班 90 名幼生。
 - 16、民國 87 年 6 月 6 日第一屆二年制日間部放射技術科學生畢業。

- 17、87 學年度本校二年制夜間部護理科在職班參加花蓮區試辦夜間部申請入學招生。
- 18、87 學年度本校二年制夜間部護理科普通班參加四技二專日間部工業醫護海事等類科聯合招生。
- 19、87 學年度本校五年制護理科提供一百名參加北區五專聯合推薦甄選入學招生；另一百名參加北區五年制專科學校聯合招生考試。
- 20、民國 87 年 12 月 21 日台(87)技(二)字第 87144444 號核准本校復健科更名為物理治療科。
- 21、民國 88 年 4 月 23 日奉教育部台(88)技(二)字第 88043936 號函核定本校自 88 年 8 月 1 日起改制為「慈濟技術學院」。改制後專科部二年制日間部幼兒保育科減一班，放射技術科、物理治療科(原復健科)、二年制夜間部護理科普通班停招(夜間部改稱為進修推廣部)。增設技術學院二年制日間部物理治療系、放射技術系、醫務管理系、幼兒保育系各一班。
- 22、民國 88 年 12 月 15 日奉教育部台(88)技(二)字第 88157760 號函核定本校 89 學年度增設四年制日間部物理治療系、放射技術系、醫務管理系、幼兒保育系、會計系各一班。二年制日間部醫務管理科減一班。另增設在職專班：二專幼兒保育科及二技醫務管理系各一班。
- 23、民國 89 年 5 月 29 日奉教育部台(89)技(二)字第 89060877 號函核定本校自 90 學年度增設二年制日間部護理系、二年制進修部護理系在職班、在職專班；另二年制日間部護理科、幼兒保育科、二年制夜間部護理科及二年制日間部物理治療系、放射技術系停招。
- 24、民國 91 年 2 月 21 日奉教育部台(九一)技(二)字第 91023435 號函核定本校自 91 學年度停招二年制日間部醫務管理系、夜間部幼兒保育科，另五專護理科減少一班，招生四班。
- 25、民國 91 年 7 月 11 日奉教育部台(九一)技(二)字第 91102559 號函核定本校自 92 學年度停招二年制日間部幼兒保育系。
- 26、民國 93 年增設二年制進修部幼兒保育系在職班，並停招四年制日間部幼兒保育系。
- 27、民國 92 年 9 月 9 日奉教育部台技(二)字第 0920035139 號函核定本校 93 學年度四年制日間部會計系更名為會計資訊系；四年制日間部幼兒保育系、二年制進修部醫務管理系在職專班停招。

- 28、民國 93 年 9 月 27 日奉教育部台技(二)字第 0930120255 號函核定本校 94 學年度四年制日間部放射技術系增加一班，合計二班；二年制進修部幼兒保育系在職班停招。
- 29、民國 94 年 11 月 9 日奉教育部台技(二)字第 0940155940 號函核定本校 95 學年度增設四年制資訊工程系一班、二年制護理系一班，合計二班。
- 30、民國 96 年停辦幼兒保育系四年制日間部及進修部二年制在職班。
- 31、民國 96 年 5 月 9 日奉教育部台技(二)字第 0960067601A 號函核定本校 97 學年度增設放射醫學科學研究所 6 名。
- 32、民國 96 年四年制放射技術系奉准減招一班，合計招收一班；四年制醫務管理系奉准增一班，合計二班。
- 33、民國 96 年奉教育部函 97 學年度起五年制護理科原住民專班改為履約公費班。
- 34、民國 97 年 9 月 11 日奉教育部台技(二)字第 0970179202 號函核定 98 學年度二年制護理系每年招收 50 名履約獎助生。
- 35、民國 97 年 12 月 17 日奉教育部台技(二)字第 0970251905 號函核定 98 學年度停招四年制物理治療系，四年制資訊工程系增招一班，合計二班。
- 36、民國 98 年 3 月 17 日奉教育部台社(一)字第 0980038254 號函同意本校於 98 學年度以產學合作式回流教育班方式附設進修學院。
- 37、民國 98 年 7 月 23 日奉教育部台技(二)字第 0980126278 號函同意本校於 99 學年度四年制醫務管理系增招 15 名，共 95 名。
- 38、民國 98 年 12 月 11 日奉教育部台高(四)字第 0980216444 號函同意財團法人慈濟大學、財團法人慈濟技術學院、財團法人臺南市私立慈濟高級中學及財團法人臺南市私立慈濟國民小學等 4 校法人合併為「慈濟學校財團法人」。
- 39、民國 99 年 5 月 21 日奉教育部台技(二)字第 0990085013E 號函同意本校於 100 學年度五年制護理科原住民專班增招 25 名，共 75 名。
- 40、民國 99 年 12 月 30 日奉教育部台技(二)字第 0990223750 號函同意本校於 100 學年度五年制護理科原住民專班再增招 25 名，共 100 名。
- 41、民國 100 年 6 月 13 日奉教育部台技(二)字第 1000098173A 號回函同意本校於 101 學年度「放射技術系」改名為「醫學影像暨放射科學系」，另放射醫學科學研究所碩士班再增招 2 名，共 8 名。

- 42、民國 101 年 7 月 4 日奉教育部臺技(二)字第 1010124001A 號回函同意本校於 102 學年度二年制護理系增招 50 名，共 150 名。
- 43、民國 101 年 11 月 30 日奉教育部臺技(二)字第 1010229222 號回函同意本校於 102 學年度「會計資訊系」改名為「行銷與流通管理系」及「資訊工程系」改名為「資訊科技與管理系」。

貳、學校特色分析

一、富人文氣息的校園景觀與綠色建築

本校位處好山、好水、好空氣的花蓮縣市。校園背倚中央山脈，前眺太平在群山環抱大海遠眺的環境中學習，莘莘學子自然培育恢宏的胸襟與氣度。校舍建築揉合中國傳統建築理念，方正的外形有著人字尖頂、圓柱、圓頂與方窗的設計，寓含「全人教育」、「作人要方正、存心要圓融」的教育理想。淺灰色的外觀與洗石子長廊，給人「沉穩」、「樸實」及「潔淨」的感覺。此外，依循 證嚴上人對綠化建設及環保回收、節約能源的期許，校園建築有效利用自然採光、通風、溫度、濕度等自然資源，以綠色植栽等人性化設計，結合環保及資源回收再生利用，以減低大地負擔。舉凡校園鋪設連鎖磚、雨水、中水回收、節水設施、太陽能路燈、宿舍熱泵燒水設備、廣擴的綠地、綠意盎然的苗圃與林間教室等，都是用心規劃設計的一環，學生在大自然的建築物裡能感受到環境在說話，這種觸覺的語言及感受的意會，是「境教」，也是「心靈的教育」。

二、學校設置人文教學專區暨「人文室」行政組織編制

「專業與人文」並重的教學，是本校最重要的教育理念與培育目標。本校也是技職校院中率先實踐專業與人文並重的技職教育學校，創校肇始即規劃校園人文教學專區並設置全國唯一之獨立一級行政單位-「人文室」，結合本校通識教育中心積極推動慈濟人文教育及相關教學活動與志工服務，此外圖書館亦設有圖書館人文特藏區。人文教學專區設有精緻規劃的花道教室、茶道教室、靜修教室、書畫教室、國學教室、文化教室等，提供全校通識人文課程之優質教學。人文室之組織編制主任一人，下設慈懿活動組與教育文化組兩組。

三、學校設置「慈誠懿德會」制度，強化學生生活教育與品格教育內涵

本校設置「慈誠懿德會」制度，由證嚴上人挑選來自全省各地具教育服務熱忱、術德兼備的慈濟委員加以培訓組成，協助導師、教官及訓輔人員強化學生生活與學習輔導、並涵養其品格教育，學期中與寒、暑假亦協

助與家長聯繫及學生家庭訪問，解決學生生活上的問題或學習困難等。全校各班每十位學生與二至三位慈誠爸爸懿德媽媽組成慈懿家庭，定期舉辦班級聚會。校內每週四天，每天有三位至五位慈懿爸媽駐校輪值，深入關懷學生身心，輔導其良好生活習慣，讓學生學習發展自我，培養健全人格。

四、規劃大體解剖特色課程與教學，以無語良師的生命典範涵育人文素養

本校是東部地區也是全國技專校院唯一設置「大體解剖實驗室」與「大體解剖特色課程」之技職學校。目前在五專部護理科及大學部放射技術系、醫務管理系皆開設有解剖學專業必修課程，另於大學部「慈濟人文」學分學程中開設有解剖人文通識選修課程，是門兼具情意教育和生命教育又頗具人文特色的課程。在正式課程中，除了教導專業知識外，也結合大體「無語良師」之生命故事及情境教學之布置，啟發學生尊重生命的情懷。課堂上，為有效增進學生學習與實習，強化學生親近大體老師知、情、意的體驗，除加強解剖學實驗課程小班操作實習外，另設計小班諮詢討論機制和心得分享，讓學生瞭解「生理學」與「病理學」相關知識之實務運用。於潛在課程中，因本校與慈濟大學均設有大體解剖實驗課程，兩校遂定期合作辦理跨校的年度「大體老師啟用」典禮與「大體老師火化」感恩追思活動，學生製作無語良師感恩卡、手語劇作品及拜訪大體老師家屬，以表達敬意。在家屬對照顧家人及傷痛心情的口述與回顧中，讓學生有切身之體驗與感動。經由此互動式的學習歷程，得以省思尊重、感恩及落實人性化的醫療關懷，也讓學生更能珍惜自己的健康，明白及時行孝的重要。

五、發展系科本位課程與教學，展現系科「務實致用」的技職教育特色

本校建立以「系科本位」之課程發展，代替傳統以「教師為本位」的課程發展機制，並結合產業發展與人才需求，縮短學校培育人才與產業界所需人才之落差。同時，確定系科產學定位，以提昇系科畢業生就業率與職場競爭力。在課程規劃與教學內容方面，以能結合產業所需人才之「一般通識能力」、「專業能力」與「特色能力」為依據。本校在發展推動系科本位課程與教學，訂有學校層級與系科層級之「推動發展小組組織規程」，及「推動學校建立系科本位課程發展機制」實施要點，進行教師教學與學生學習成效的管考與評量。

六、東部原住民技職重點學校，提昇原住民教育品質、傳承原住民歷史文化

提昇原住民教育品質、照顧原住民就學就業問題，是本校創校宗旨之一，本校也是教育部核定之東部地區原住民技職教育重點學校。多年來，由於持續而深入的推展原住民教育，使我們深切了解到它的多元性。本校為使原住民同學能於學科技能養成之外，也能同時兼顧對自我文化之認

同，並承擔原住民文化傳承之責任，任課教師在近代史及地理課程等相關課程授課中，皆特別將台灣史前文化及種族文化納入課程內容設計，同時也特別將原住民各族的歷史文化融入各教學情境中。此外，為推動原住民文化傳承及傳統技藝、母語保存等，本校在通識課程中亦開設有原住民母語課程及相關之傳統技藝課程與文化體驗活動。此外，本校亦設立「原住民博物館」，保存創校以來陸續蒐集、珍藏或採購之原住民文物、器具、服飾等；同時亦收藏原住民各類鄉土文化教育典籍書冊、期刊或其它相關之影音、視聽、藝術、人文等出版品，增設有「原住民特藏區」。此外，在學校行政體系中，為加強原住民教育品質，在學生事務處下亦特別設置有「原住民事務組」，負責提供及協助原住民學生學習輔導、生活輔導、社團服務與生涯規劃等工作。

七、慈濟全球志業網絡是最豐富的教育資源與學習典範

創辦人 證嚴上人從佛法體悟「慈悲濟世」的理念，並將道理實踐出來以娑婆世界、現實社會為道場，四十餘年來不間斷的努力與耕耘，從「慈善」、「醫療」、「教育」、「人文」、「國際賑災」、「骨髓捐贈」、「環境保護」、「社區志工」，一步八腳印，締造了「慈濟世界」的愛心奇蹟。慈濟基金會全球志業網絡的資源，即是慈濟教育志業教學、實習與就業的最好場所，更是本校最豐富且珍貴的教育資源與全體師生學習的典範。

參、校務發展計劃目標與策略

一、學校定位及 SWOT 分析：

(一)本校以發展教學為主，並推動教師研究與產學合作來提昇教學品質，展現技職教育務實致用之精神。

(二)本校以慈濟人文來塑造學生人品典範與優質的態度。

■ 深耕人文、務實致用、追求卓越之教學型大學

優勢(Strengths)

- 慈濟四大志業提供本校豐富的資源
- 本校具有健全的財務結構
- 本校行政與教學歷年評鑑及訪視成績優良，廣受社會各界肯定
- 落實人文與專業並重之辦學理念，重視品格教育，深獲各界肯定
- 本校已建立醫護技職教育典範模式，培植知行合一之良才
- 本校圖儀設備充足，提供優質教學與研究環境
- 學校提供豐富研究資源，鼓勵教師投入學術研究
- 校園環境優美，師生互動良好
- 建構完善之產學合作平台，提供產學合作服務

- 館藏深具特色與規模，與慈濟各志業體及區域學校的圖書資源互借聯盟已具成效

劣勢(Weaknesses)

- 系科規模小，教育成本高，教師教學負擔較重，經費需仰賴慈濟基金會補助
- 醫護系科專業性較高，跨領域及學程化課程設計不易
- 目前僅設有放射醫學科學研究所，其他系科未設有研究所，教師研究負荷重，且研究成果量能較不足
- 外語化環境待加強，尚未全面滿足外籍師生的學習及生活環境
- 進修部學生為在職人員，工作、家庭、課業共同壓力下，休退學比例偏高

機會(Opportunities)

- 花東唯一醫護及健康管理相關技術學院，提供區域升學及進修管道
- 社區與部落夥伴關係良好原住民重點學校，結合地區特性，發展原住民教學與研究特色參與區域夥伴學校，分享各校辦理經驗及教學資源
- 慈濟志業體全球慈善推動據點多，有利學校拓展國際交流及招收境外生
- 利用地方優勢，發展特色領域產學合作；結合西部能量，爭取跨地域性產學合作
- 醫院評鑑對護理人力教育程度比例之要求以大學為重，專科畢業生回流教育需求仍大
- 持續發展人文與專業並重的教學與特色，提供志業體所需人才，並與國內外大學合作交流

威脅(Threats)

- 東台灣地區健康產業尚值萌芽階段，學生實習與就業市場仍以西部為主
- 東部地區各種產業較少，增加推廣產學合作案之困難度
- 地方較缺乏理工和管理方面的產業，較難推廣建教合作
- 高階師資及外籍師資聘任不易，助理教授以上師資需仰賴學校自己培育
- 本校地緣及教育大環境變化等因素潛在威脅，使招生愈加艱困競爭性高
- 國內外和大陸各大學的強烈競爭
- 除護理系科外，醫療機構就業市場漸趨飽和，升學就業競爭壓力大

二、校務長程發展總目標

為樹立學校新形象，提昇學校競爭力，加強教學與服務品質，營造和諧有效能的行政事務與學術研究環境，以提高本校美善形象和知名度，並提昇學生生活品質與學習環境，以達成學校「專業、人文、服務、卓越」之品質政策和落實「慈、悲、喜、捨」校訓之整體發展目標。

(一)總目標：

- 1、建構一個專業與人文並重的卓越校園。
- 2、推動專業與慈濟人文精神，培育具良知與良能的現代公民。
- 3、以培養「具有關懷社會、尊重生命、大愛精神及人文素養之專業人才」為宗旨。
- 4、以「品德教育、生活教育、全人教育」為目標，塑造教育的典範。

(二)分項目標：

- 1、落實「慈、悲、喜、捨」校訓，推動生活教育、品格教育、志工服務、環境教育、生命教育，以塑造真善美的人生觀。
- 2、邁向行政效益化、教學優質化、研究卓越化、社會服務普遍化、交流國際化的時代學府。
- 3、共享與慈濟慈善、醫療、教育、人文四大志業之資源網絡。
- 4、推動與慈濟大學整併及本校持續發展併行的中長程目標。

(三)校務發展計劃目標與策略

- 1、推動辦學目標與使命
 - (1)提高本校知名度
 - (2)推動教學卓越
 - (3)強化各所系科特色
 - (4)營造安全溫馨的友善校園
 - (5)推動綠色校園
 - (6)實施獎助生制度
 - (7)強化人文教育與活動
 - (8)推動生命教育
 - (9)建立內部控制與稽核制度
 - (10)朝向改名科技大學目標發展
 - (11)推動與慈濟大學整併
- 2、落實全人教育理念
 - (1)遵行專業與人文並重的教育宗旨
 - (2)落實生活與品格教育
 - (3)融入慈濟人文精神
 - (4)推動通識博雅教育
 - (5)建立富涵慈濟人文氣息的校園景觀及藝術設施
- 3、提高教學品質
 - (1)實施多樣化教學模式與實務課程
 - (2)延聘優秀師資及人才

- (3)持續辦理教師在職進修
- (4)擴充教學設施及環境
- (5)建立教學品質管理制度
- (6)落實師生 e-portfolio，充實教學及學習歷程檔案
- (7)持續一般教學事務之運作
- (8)提高學生基礎素質能力與競爭力
- (9)強化學生課業輔導
- 4、加強推行學生多元輔導
 - (1)強化學生生活輔導
 - (2)提供學生身心健康諮詢與服務，健全人格發展
 - (3)強化學生社會適應輔導
 - (4)強化學生自治與領導能力輔導
 - (5)強化學生生涯規劃輔導
 - (6)強化學生體適能輔導
 - (7)強化學生課外活動輔導與休閒活動場館及設施
 - (8)加強學習、文化、身心與經濟弱勢學生輔導
 - (9)積極推動服務學習
- 5、提昇學術研究品質
 - (1)提升國際學術地位
 - (2)推動團隊及整合型研究
 - (3)建構優質學術研究環境
 - (4)提高師生合作型研究產能
 - (5)建立具區域性特色之基礎與應用研究
 - (6)積極爭取政府及產業機構合作研究專案
 - (7)建立教師學術研究評量制度
- 6、推動社會服務
 - (1)加強師生之社區互動與服務
 - (2)建立資源共享制度
 - (3)提供專業性諮詢服務
 - (4)推動原住民社區健康促進
 - (5)推動社區高中職策略聯盟
- 7、卓越行政服務品質
 - (1)持續執行品質規範
 - (2)建立責任觀念之資源管理制度
 - (3)例行計劃管制與考核

- (4)確立良性互動之組織溝通文化
- (5)推行人性化與服務之行政管理文化
- (6)持續學習型組織文化
- (7)持續行政業務資訊化
- 8、落實終身學習觀念
 - (1)積極辦理推廣教育
 - (2)推動社區終身學習輔導
 - (3)爭取政府及產業機構之委辦課程
 - (4)爭取政府及產業機構之證照檢定
 - (5)推動全校師生終身學習
- 9、校務經費來源多元化
 - (1)爭取教育部獎補助款及專案計畫
 - (2)申請慈濟基金會補助及專案計畫
 - (3)其他機構獎補(捐)助
 - (4)承接各民間機構委託辦理專案
- 10、產學合作與建教合作
 - (1)學生校外實習及參觀
 - (2)教師校外實習指導
 - (3)建教合作單位交流與業務推展
 - (4)提高產學合作的質與量
 - (5)提升產學合作成果應用於教學實務
- 11、拓展國際化業務
 - (1)加強國際學術參訪與交流
 - (2)辦理國際學術研討會
 - (3)加強國際師生交換
 - (4)招收境外學生與推動教師外語教學
 - (5)鼓勵師生取得國際證照
 - (6)推動英文檢定畢業門檻與第二外語課程
 - (7)強化學習資源之數位化及國際化
 - (8)規劃雙聯學位學程與海外大學修課學分抵免
 - (9)推動國際志工服務及人文交流
- 12、附設進修學院經營管理
 - (1)積極辦理回流教育
 - (2)改善教學設施及環境
 - (3)提升教學品質
 - (4)加強學生生活、法治教育

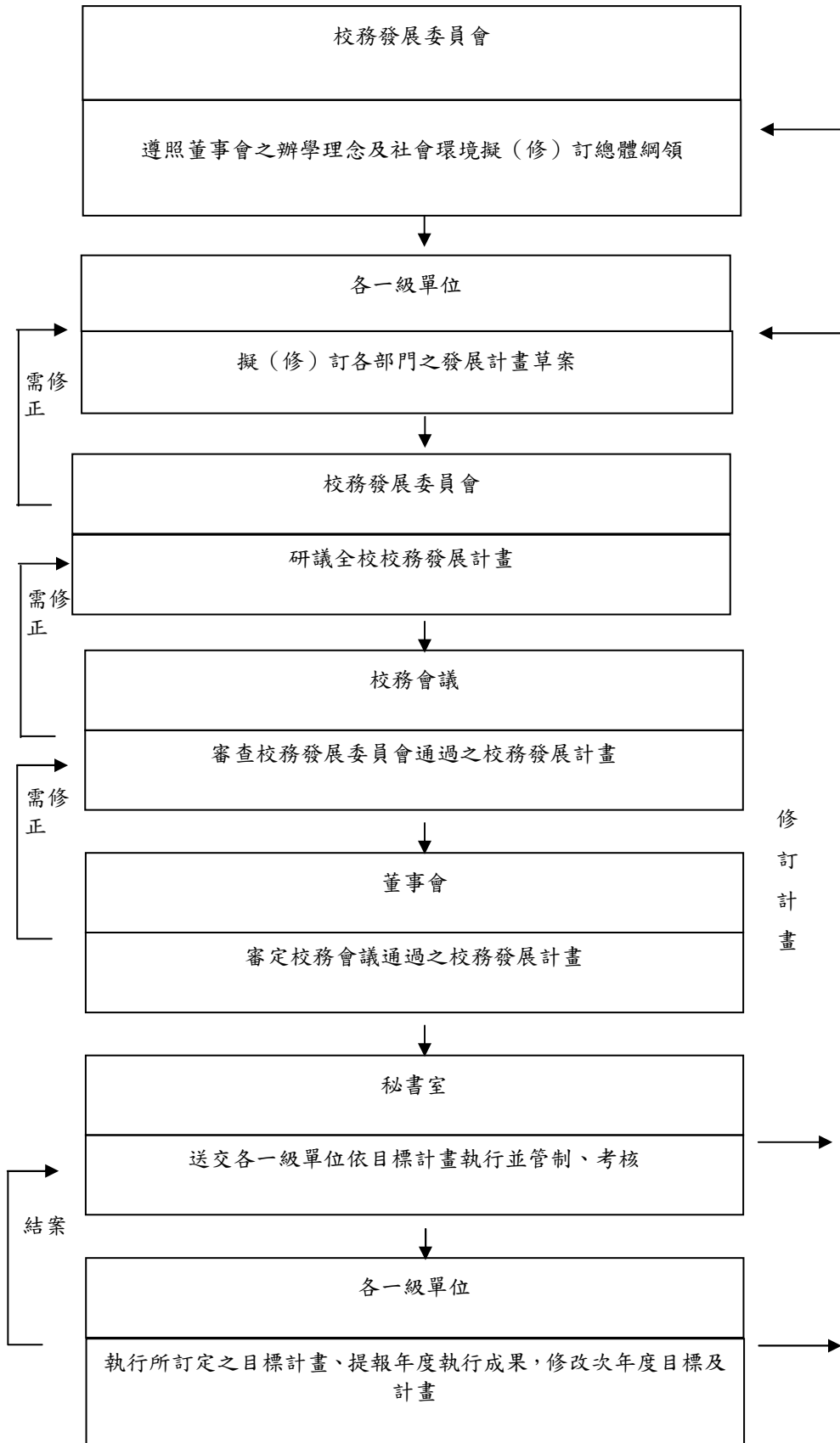
13、其他

(1)辦理教育部及董事會評鑑

三、校務發展計畫之研擬組織與架構

本校創校初期之校務發展計畫，係由校長擬訂後提董事會審議(核)通過實施，至 82 學年學校設置「校務發展委員會」，負責學校校務發展計畫之規劃、評估及擬(修)訂，校務發展計畫經校務會議、董事會審議通過後實施。

本校「校務發展委員會」依該委員會設置辦法規定委員由校長、主任秘書、教務長、學生事務長、總務長、人文室主任、進修推廣部主任、各所長、系主任、人事室主任、會計室主任、圖書館主任、電算中心主任、研究發展處研發長、教師發展中心主任、通識教育中心主任為當然委員外，另推選助理教授以上教師代表一至三人組成，負責研議學校之發展策略及方向。本校校務發展計畫之擬(修)訂、執行及管考作業程序如下表：



四、校務發展計畫之實施

本校除每學年訂定學校校務年度工作計畫外，並依校務長程發展計畫每五年訂定短、中程「校務五年發展計畫」，經校務發展委員會討論通過，經校務會議通過後實施。校務五年發展計畫每學年列管考核，學年度結束檢討各單位計畫執行情形，並為配合教育環境改變及實際發展之需要，每學年第一學期修正一次。

本校第一個校務五年發展計畫(79.8.1~84.7.31)、第二個校務五年發展計畫(84.8.1~89.7.31)、第三個校務五年發展計畫(89.8.1~94.7.31)及第四個校務五年發展計畫(94.8.1~99.7.31)已實施執行畢，目前正實施執行第五個校務五年發展計畫(99.8.1~104.7.31)。

校務長程發展計畫落實成功與否，有賴各部門單位之密切配合。本校各所系(科)、各單位主管均參與學校總目標及策略設計，了解學校未來發展目標及方向，故年度校務工作計畫及五年校務發展計畫皆根據學校總體發展目標及發展策略而擬訂，並落實執行。

校務發展計劃目標、計劃項目、執行重點與預期效益

計畫目標	計畫項目 (填寫單位)	執行重點	預期效益
一、推動辦學目標與使命	1. 提高本校知名度(各單位)	1. 拍攝學校招生宣導及形象廣告 2. 提高各單位日誌刊登率及本校新聞媒體刊登率 3. 編製學校簡介影片 4. 本校網頁維護及編修 5. 落實推動各項教學卓越相關計畫 6. 參加升學博覽會及招生宣導，邀請國、高中職生及國內外各大專校院至本校參訪或寄發招生簡介及文宣 7. 積極參與校外各項學術研究、教學、體育、藝文及專題製作等競賽活動 8. 推廣學校辦學理念及教育宗旨與特色，並出版電子報，提供各級學校參閱 9. 積極參與校外各項專案績優學校與個人遴選 10. 承(協)辦校外各項專案研(習)會及觀摩會 11. 辦理慈濟人文典範績優教職員表揚(人事室)	有效宣導本校教學、培育目標與辦學績效
	2. 推動教學卓越(教務處)	1. 教師教學面 (1)協助教師改善教學方法、提升教學	1. 提升教師教學品質 2. 改善課程規劃及教學品保，教師

計畫目標	計畫項目 (填寫單位)	執行重點	預期效益
		<p>成效</p> <p>(2)落實教師評鑑及結果追蹤輔導機制</p> <p>2. 課程改革面</p> <p>(1)推動以學生學習成效為導向之課程規劃及教學品保機制</p> <p>(2)檢核學校課程委員會參與情形及落實課程定期檢討機制</p> <p>3. 學生學習面</p> <p>(1)建立學生輔導機制及提升全校學生學習意願與主動學習習慣</p> <p>(2)訂定學生基本能力指標、檢核機制及畢業門檻之情形</p> <p>(3)建立畢業生資料庫及流向追蹤機制</p> <p>4. 提升本校國際化廣度與深度</p> <p>(1)提高參與國際交流之師生人數及參與國際研討會、座談會之場次(教務處)</p> <p>(2)海外學校締結教育夥伴關係，促進與國外校院系所之交流(教務處)</p> <p>(3)規劃推動全英語授課及增加外語課程數(教務處)</p> <p>(4)提升教師全英語授課意願及鼓勵本國學生修習英語授課課程(教務處)</p> <p>(5)招收境外學生</p>	<p>可依學生個別差異，採用多元教學方式，引導學生達成學習效果(教務處)</p> <p>3. 強化學生學習成效</p> <p>4. 其他可凸顯學校特色與具創新性</p> <p>5. 促進本校與國際學校師生交流(教務處)</p> <p>6. 提升本校國際知名度與競爭力(教務處)</p>
一、推動辦學目標與使命	3. 強化各所系科特色(各系)	<p>1. 護理系:透過課程融滲護理人文、實證科學與跨文化健康照護以達護理系之辦學特色(護理系)</p> <p>2. 醫務管理系:發展健康產業管理、健康政策管理、醫療資訊管理三項特色</p> <p>3. 放射醫學科學研究所/醫學影像暨放射科學系:</p> <p>(1)配合政府政策，落實醫學影像、放射治療與核子醫學技術之品質及品保教育</p> <p>(2)結合慈濟人文與放射醫療，提昇醫事放射人力專業素質與醫療服務品質</p> <p>(3)強化醫事放射師、輻防師專業證照</p>	<p>落實培育專業與人文並重之各領域人才服務社會</p> <p>1. 護理系:學生具備以人文為本的護理專業能力，透過實證護理提供個案不同文化的健康照護處置，以維護社區民眾健康</p> <p>2. 醫務管理系:</p> <p>(1)具備人文素養與大愛感恩之胸懷</p> <p>(2)具備基礎資訊、英文、醫務管理相關證照</p> <p>(3)具備健康產業管理、健康照護政策、醫療資訊管理之專長</p> <p>(4)具備撰寫實務專題及思考分析之知能</p>

計畫目標	計畫項目 (填寫單位)	執行重點	預期效益
		<p>輔導，提昇學生就業競爭力(新增)</p> <p>(4)推動產學合作目標落實技職務實致用精神(新增)</p> <p>(5)推動國際合作與交流，強化學生國際視野及多元文化及專業學習(新增)</p> <p>(6)推動醫學影像暨放射科學進階學術研究，強化國際合作與交流提升研究質能(新增)</p> <p>(7)加強輻射安全與健康福祉推廣教育(新增)</p> <p>(8)配合採購牙醫單口及全口 X 光機並規劃相關教育訓練及就業培訓課程(新增)</p> <p>4. 行銷與流通管理系:</p> <p>(1)結合慈濟人文，培養具備人文素養、關懷社會、尊重生命之商管專業人才</p> <p>(2)發展綠色行銷特色，結合慈濟環保相關志業，開設產業特色學程</p> <p>(3)依據產業發展現況與未來趨勢，培育具備職場倫理之行銷企劃專長與流通實務技術之專業人才</p> <p>5. 資訊科技與管理系:</p> <p>(1)培養具人文素養、系統整合及問題解決能力優秀資訊專業人才為宗旨</p> <p>(2)發展「3D 情境模擬、互動式及虛擬實境多媒體」、「雲端行動通訊網路應用」、「智慧型行動終端應用」、「資訊安全」與「企業電子化」等特色</p>	<p>(5)具備醫療照護務應用之就業能力</p> <p>(6)具備國際觀與跨領域之專長</p> <p>3. 放射醫學科學研究所/醫學影像暨放系科學系:</p> <p>(1)提升放射醫學與技術養成教育品質，強化學生職場就業力，有效縮短教、學、用落差</p> <p>(2)有效強化學校與系所辦學特色，推動醫療人文及服務品質</p> <p>(3)輔導學生專業證照多元化與及格率，有效強化學習成效及未來職場競爭力</p> <p>(4)有效結合產業發展與人才培育，協助產業創新、研發，建立技職務實致用辦學特色</p> <p>(5)推動「口腔衛生」相關學程與培訓課程</p> <p>4. 行銷與流通管理系:</p> <p>(1)課程融入慈濟人文以培養學生能在職場中展現良好工作態度與品格操守</p> <p>(2)在消費者環保意識逐漸抬頭的趨勢之中，行銷結合環保，不但是企業的責任，也是企業的商機。綠色行銷產業特色課程使學生能掌握時代的脈動，提升就業競爭力</p> <p>(3)強調企業人文，探討企業社會責任，包括員工權益與人權、消費者權益、公司治理、環境保護、社區參與、供應商關係等面向。使學生能瞭解人文精神內涵如何能融入企業之經營管理</p> <p>5. 資訊科技與管理系:</p> <p>(1)培養科管系學生具備人文素養、系統設計、規劃及隨機應變問題解決能力，以培養符合當前產業需求之優秀資訊專業</p>

計畫目標	計畫項目 (填寫單位)	執行重點	預期效益
			<p>人才，除為慈濟志業儲備優秀人才，同時依國家社會人才之所需而發展</p> <p>(2)依據慈濟志業人才培育為目標，並以當前產業發展為導向，以培育具有「3D 情境模擬、互動式及虛擬實境多媒體」、「雲端行動通訊網路應用」、「智慧型行動終端應用」、「資訊安全」與「企業電子化」等實務專長及專業特色之優秀人才，以符合當前產業人才所需</p>
	<p>4. 營造安全溫馨的友善校園 (總務處、學務處、人文室、人事室)</p>	<ol style="list-style-type: none"> 1. 持續校園綠美化、植栽及校園角落佈置工作，展現安全溫馨友善校園 2. 積極建置「無障礙校園」，以達人性化之生活校園 3. 建設安全及舒適之學習空間 4. 辦理系列人文聯誼活動與人文講座等 5. 關懷教職同仁建立職場的良性互動關係 6. 提供學生社團活動空間，積極與慈濟大學場館共用及學生社團交流(學務處) 7. 新任教職員居家訪視，協助慈濟人文精神之融入與志工活動參與(人事室) 	<p>透過校園有形佈置，發揮無聲說法功能，使師生感受到校園的美與溫馨</p>
	<p>5. 推動綠色校園(總務處、電子計算機中心)</p>	<ol style="list-style-type: none"> 1. 打造節能減碳之永續校園 2. 積極推動綠色環保理念 3. 建構綠色機房虛擬化環境 	<p>提升師生之環保觀念，以達節能減碳護地球之目標</p>
	<p>6. 實施獎助生制度(人文室、學務處)</p>	<ol style="list-style-type: none"> 1. 培育一般、二技及原住民獎助生 2. 輔導畢業生就業於志業體各醫療機構 3. 提供獎助學金予品學兼優及家境清寒之國際學生，協助其安心向學(學務處) 	<ol style="list-style-type: none"> 1. 培育優秀的專業人才 2. 解決東部地區護理人力不足的問題 3. 提供原住民學生免費就學機會 4. 提供清寒國際學生就學優待，並有助於國際學生積極學習慈濟人文及實踐志願服務精神(學務處)
	<p>7. 強化人文教</p>	<ol style="list-style-type: none"> 1. 精緻慈濟人文內涵之花、茶、手語、 	<ol style="list-style-type: none"> 1. 涵養學生感受人文之美的能力

計畫目標	計畫項目 (填寫單位)	執行重點	預期效益
	育與活動(教務處、人文室、通識教育中心、各系)	音樂、美術、表演藝術等美育課程規劃 2. 執行慈濟人文內涵之營隊課程 3. 加強與慈濟各志業之互動，提倡富涵慈濟人文校風，推動校園倫理 4. 推動慈濟人文學分學程(通識教育中心) 5. 實施護理人文與服務學習系列課程(護理系) 6. 實施放射醫學服務學習課程與慈濟人文學程(放射醫學科學研究所/醫學影像暨放射科學系)(新增) 7. 實施科技人文與服務學習系列課程(資訊科技與管理系)(新增)	2. 建立學生服務利他之生命價值觀
	8. 推動生命教育(人文室、通識、各系)	1. 強化人文、倫理、情感與長情大愛的精神 2. 提倡自愛報恩，付出感恩的生命意義 3. 藉由學生於在校期間需參與及至少取得志工服務 100 小時來體會生命的意義(資訊科技與管理系) 4. 設計以人為本之服務學習課程與活動，深化學生關懷愛人之內涵(護理系) 5. 透過解剖人文課程及放射醫學志工體驗服務推動生命教育(放射醫學科學研究所/醫學影像暨放射科學系)(新增)	學生從生命教育中，學習感恩關懷、尊重生命、疼惜生命，以體認生命的真意，闡揚生命的價值與光輝
	9. 建立內部控制與稽核制度(各單位)	1. 落實全校內部控制與稽核制度 2. 宣導內部控制制度的重要性	提升營運效能、資產之安全及財務報導之可靠性
	10. 朝向改名科技大學目標發展(教務處)	依教育部修正技術學院改名科技大學審核作業規定辦理(教務處)	朝向改名科技大學目標發展
	11. 推動與慈濟大學整併	配合慈濟學校法人學校合併推動小組規劃進行與慈濟大學整併	配合董事會暨推動小組決議
二、落實全人教育理念	1. 遵行專業與人文並重的教育宗旨(教務處、學務處、通識教育中)	1. 以教授應用科學及技術，培養具備關懷社會、尊重生命、大愛精神及人文素養的專業人才 2. 建構優良學習環境，提升教學品質 3. 推展專業與人文跨領域學習活動	1. 建立技職專業能力與慈濟人文精神兼備的教學特色 2. 精緻人文境教氛圍 3. 強化專業倫理的課程教學 4. 蓬勃發展跨領域課程單元活動

計畫目標	計畫項目 (填寫單位)	執行重點	預期效益
	心、人文室、各系)	4. 落實培育目標為導向的專業課程設計 5. 辦理各項人文教育活動 6. 推動志工服務制度	5. 潛移默化人文素養 6. 落實服務學習教育
	2. 落實生活與品格教育(學務處、人文室)	1. 每日實施學生校園清潔，落實勞作教育 2. 推動自備環保餐具，減少垃圾量，實施垃圾分類及資源回收 3. 注重學生服儀整潔，穿著標準制服，生活力行簡樸節約 4. 落實學生宿舍管理，重視生活作息管理 5. 推動節能省水省電措施，力行節能減碳活動 6. 建立學生生活預警制度，遇重大違規及特殊事件，均主動與學輔人員、家長連繫，共同輔導 7. 實施「慈誠懿德制」，落實學生生活倫理教育，培養成熟之人格	1. 養成學生樸實、勤奮、守法、守紀之精神 2. 落實環保生活化教育 3. 樹立青年學子身心健康之新形象 4. 強化學生時間管理效能 5. 落實能源節約教育 6. 建立學校教育和家庭教育之間友善的互動機制 7. 實施典範教育，建立真善美的生命價值觀
	3. 融入慈濟人文精神(人文室、人事室)	1. 辦理多元慈濟人文活動、營隊，吸引同學參與 2. 推動克己復禮，惜福愛物精神 3. 鼓勵同仁參加掃街及環保回收體驗活動精神 4. 鼓勵參加各項人文活動，聆聽創辦人開示，了解慈濟志業理念與精神 5. 慈濟四大志業的參訪，深入靜思法脈，闡揚慈濟宗門(人事室) 6. 建立富涵慈濟人文氣息的校園景觀及藝術設施	1. 涵養學生大愛、關懷、感恩之情懷 2. 涵養師生克勤、克儉、克難、克己的生活態度 3. 涵養教職員利他付出的服務信念 4. 啟發師生深入慈濟人文的核心理念 5. 辦理教育志業巡禮，深耕慈濟人精神(人事室)
	4. 推動通識博雅教育(通識教育中心、各系)	1. 發展以慈濟人文為主軸之跨領域課程教學 2. 發展以環境倫理為主軸之生命科學教育 3. 鼓勵學生閱讀課外讀物及參加校內外文學獎徵文比賽 4. 注重公民素養，落實法治教育 5. 宣導性別平等教育，建立師生溫馨互動的倫理	1. 融滲「感恩、尊重、愛」的身教實踐 2. 提升學生知識統整的能力 3. 培養學生閱讀、寫作與終身學習的習慣 4. 認知公民在社會中應有之權利與義務 5. 營造和諧的校園倫理
	5. 建立富涵慈	1. 規劃專業展覽館，營造慈濟人文環境	1. 透過有形的佈置，發揮無聲說法

計畫目標	計畫項目 (填寫單位)	執行重點	預期效益
	濟人文氣息的校園景觀及藝術設施(總務處、人文室、通識教育中心)	2. 設置慈濟人文走廊及慈濟四大志業櫥窗 3. 公共空間設置或更新靜思語掛圖 4. 規劃設置師生休憩空間(總務處)	2. 增進師生對慈濟的瞭解 3. 達境教淺移默化之成效 4. 營造蘊含慈濟人文氣息的校園(總務處)
三、提高教學品質	1. 實施多樣化教學模式與實務課程(教務處、各系)	1. 推動系科本位課程與發展 2. 推動學程課程與發展 3. 推動服務學習課程 4. 強化及深化 e-learning 數位化教學 5. 建立引導學生自學機制 6. 落實課業輔導及補救教學機制 7. 遴聘業界專家協同教學 8. 落實學生校外實習課程與教學 9. 社會重要議題融入教學 10. 鼓勵教師發展多元化教材 11. 積極推動實務教學與個案教學 12. 鼓勵學生選修跨領域學程及服務學習課程 13. 辦理技能檢定培訓及專業證照輔導 14. 辦理社區及部落放射醫學服務學習課程(放射醫學科學研究所/醫學影像暨放射科學系)(新增)	1. 有效促進教學品質與提升學生學習動機及成就 2. 有效培育學生第二專長及跨領域專業能力 3. 建立學生服務學習體驗，強化學生服務精神與未來就業競爭力 4. 擴展教師數位化教學能力，提供多元化學習管道，有效提昇學生學習成效 5. 有效激勵學生主動學習、自我成長發展潛能 6. 提供課業成績落後學生及時補救學習之機會 7. 產學研發融入教學，提升產學合作機會及學生實務能力 8. 有效推動學生職場(臨床)體驗及實務技能學習，強化做中學能力 9. 推動性平教育、智慧財產權教育及環保永續教育、民主法治等融入教學，提升學生應有之人文專業素養與服務社會能力 10. 獎助發展多元化教材，提高教師投入教學動機及熱忱(教務處) 11. 提昇教師教學與實務結合應用之知能，使學生畢業後與職涯順利接軌(教務處)
	2. 延聘優秀師資及人才(教務處、人事室、各系)	1. 延聘具博士學位及助理教授以上師資 2. 延聘業界師資及專家學者協同教學與合作 3. 增聘具專業與學術素養副教授以上職級教師，強化師資陣容(人事室)	1. 強化師資素質結構與陣容。提升整體教學品質 2. 提升實務教學品質，強化產學合作機制，縮短學校與產業界人才培育與需求落差 3. 選聘副教授以上師資，以符合增

計畫目標	計畫項目 (填寫單位)	執行重點	預期效益
	3. 持續辦理教師在職進修 (教務處、研究發展處、各系)	1. 辦理教材、教學方法與教師成長研習會及工作坊(教務處) 2. 辦理教師研究增能研討會或工作坊(研究發展處) 3. 推動教師赴職場短期培訓及實務能力再成長 4. 鼓勵教師利用寒暑假赴公民營機構在職進修或參加國內外學術研習 5. 鼓勵現有講師級教師進修國內外博士學位 6. 配合健康照護需求，協助教師發展第二專長(護理系) 7. 鼓勵教師取得醫學影像及放射技術專業國際證照(放射醫學科學研究所/醫學影像暨放射科學系)(新增)	設研究所師資結構(人事室) 有效提升教師教學、研究及專業職能，強化教師教與學能力(教務處)
	4. 擴充教學設施及環境(教務處、總務處、通識教育中心、電子計算機中心、圖書館、各系)	1. 充實一般教學教室及語言教學中心等教學設施(通識教育中心) 2. 充實非同步遠距教學設備與資源 3. 充實原住民博物館文物典藏與圖書館特藏 4. 活化圖書資源與深化特色館藏 5. 建構專業及便捷化的圖書軟、硬體資源及服務網絡(圖書館) 6. 推動教育部專案計畫建置所系科特色教學教室及實驗室運用與軟硬體設備充實 7. 持續新增與汰舊換各系專業教室教學設備與環境 8. 建置校園無線網路(電子計算機中心) 9. 提供雲端應用服務(電子計算機中心) 10. 建立及更新放射醫學評量及自我學習系統、提升國家證照教學輔導及考照率(放射醫學科學研究所/醫學影像暨放射科學系)(新增) 11. 建立國考題庫及模擬考試題，提升考照率(護理)(放射醫學科學研究所/醫學影像暨放射科學系)(新增)	建構優質之教育與學習環境，營造優質情境模擬中心，促進教學品質與提升學生學習動機及成就

計畫目標	計畫項目 (填寫單位)	執行重點	預期效益
		12. 配合健康照護需求發展人才培育，建置雲端遠距照護學習環境(護理系) 13. 建立類哈佛情境模擬教室，強化資訊個案實務教學(資訊科技與管理系)(新增)	
	5. 建立教學品質管理制度(教務處、各系)	1. 召開各項教務與教學相關委員會，訂定教學品質政策、規章辦法及評量指標，建構教學品質管理制度 2. 推動各所系科編定教學規範(教務處) 3. 辦理教師教學評核及教學評量與輔導(鑑)(教務處) 4. 實施學生學習評量反應及回饋機制 5. 推動所系科課程評量(鑑) 6. 辦理教學績優教師選拔及教學觀摩分享 7. 編製及充實教師服務手冊 8. 辦理特色主題教學方法研習會/工作坊，推動所系科、通識中心教學研究會議及相關研習活動 9. 建立新進教師協助及輔導機制(教務處) 10. 推動教學助理制度 11. 配合學校教育目標、課程改善、基本素養及核心能力之訂定，研議建構以學生學習成效為主之教學評量機制(教務處) 12. 新進教師輔導辦法與成效之評核機制(各系所) 13. 持續推動教師臨床實務能力精進(護理系)(醫學影像暨放射科學系) 14. 收集教師、在校生、畢業生、業界雇主之意見，做為課程修訂及改善依據(各系所) 15. 推動研究生教學助理教學相長制度(放射醫學科學研究所/醫學影像暨放射科學系)(新增) 16. 持續推動教師之業界實務能力精進(各系所)	1. 逐步完善各項教學品質之配套措施，提供教師高品質的教學資源與服務，有效提昇教師教學品質及學生學習成效(教務處) 2. 建立課程規範及服務，確保所系科教學品質，輔導學生選修課及未來職涯輔導(教務處) 3. ~4. 落實教學評量制度，有效提供教師教學改進之參考。推動各項教學服務輔導措施，改善及提昇教學品質(教務處) 5. 有效落實所系科課程改革及發展(教務處) 6. 表揚及獎勵教學績優教師，鼓勵教師持續精進教學品質(教務處) 7. 提供最新教師相關之法規、制度、資源等訊息，提供教師在教學、研究及服務等各方面成長與增能(教務處) 8. 協助教師教學專業成長及增能，強化教學實務能力，進而提昇教學品質及成效(教務處) 9. 提供新進教師在教學、服務、研究等面向之協助及輔導，使其能快速融入學校文化(教務處) 10. 培育具備教學輔助技能之教學助理，有效降低教師教學負擔，提昇教學效能(教務處) 11. 教學評量結果提供教師教學改進參考，確保教學品質(教務處)

計畫目標	計畫項目 (填寫單位)	執行重點	預期效益
	6. 落實師生使用 e-portfolio，充實教學及學習歷程檔案(教務處、學務處、各系)	<ol style="list-style-type: none"> 1. 學生參與課外活動指標的建置(學務處) 2. 課程地圖的建置(教務處-課務組) 3. 推動學生學習歷程檔案的建置(教務處-教師發展中心) 4. 強化師生教與學之成長歷程記錄，運用於教學、升學、就業之自我管理與成長(各系所) 	<ol style="list-style-type: none"> 1. 提供學生參與課外活動及社會服務等面向，促進服務與專業結合，提昇學習機會(學務處) 2. 有系統指引學生要如何修課，加強應有核心能力。學生可了解未來想要加強的能力，可減少學非所用。透過建置課程地圖，各系所可以檢視課程是否符合目標，足夠培養學生能力，藉此了解系所課程是否充足(教務處-課務組) 3. 強化師生教與學之成長歷程記錄，運用於教學、升學、就業之自我管理與成長(教務處-教師發展中心)
	7. 持續一般教學事務之運作(教務處、各系)	<ol style="list-style-type: none"> 1. 落實推動各項教學制度與教務行政措施與服務 2. 推動課程規劃及建立檢核機制 3. 持續推動五年教學卓越計畫 4. 推動教育部技職再造方案計畫及相關教學專案計畫 5. 建立有效能之全校校務基本資料庫及相關教學、學生學籍統計資料 6. 定期召開教學研究會議 7. 召開教學相關課程小組會議、教學研究會、系評會議等 8. 辦理教師教學評核、教學評鑑、課程評鑑 9. 配合辦理補救教學、證照輔導、英語文輔導 	<ol style="list-style-type: none"> 1. 維持教學行政事務運作順暢及正常教學與學習 2. 持續課程改革與跨領域專業學程推動，強化學生第二專長及未來職場競爭力；課程規劃及檢核機制推動包含專業學程、就業學程及服務學習課程等 3. 持續推動五年教學卓越計畫永續教學品質提升 4. 落實技職再造方案計畫落實學生校外實習課程與教學；遴聘業界專家協同教學並推動教師赴公民營機構實務研習 5. 建立正確性、整合性全校校務基本資料庫及相關教學、學生學籍統計資料。並能有效更新、管控及運用
	8. 提高學生基礎素質能力與競爭力(教務處、通識教育中心、各系)	<ol style="list-style-type: none"> 1. 訂定學生素質能力目標與教學成效質量化指標並有效追蹤管考 2. 輔導學生在本職學能與學程課程等之選修與學習，導引未來之職涯規劃與就業 3. 持續推動大一英文分級分班教學(通識教育中心) 4. 強化學習成就低落學生課業輔導與 	<ol style="list-style-type: none"> 1. 能有效達到各項質、量化指標，有效提升學生專業、語文及通識等基礎素質能力，發揮主動學習精神與積極敬業的學習態度 2. 有效強化成績低落學生課業輔導與補救教學。並加強學生各項語文、電腦及專業證照輔導增加學生競爭力及就業力

計畫目標	計畫項目 (填寫單位)	執行重點	預期效益
		補救教學 5. 辦理全校學生各項語文、電腦及專業證照輔導 6. 建立學生數位學習能力 7. 培育學生自主管理及自我學習成長機制 8. 加強多元入學招生宣導，吸引優秀學生就讀本校 9. 招收各學制轉學生 10. 學校各所、系、科訂定學生畢業門檻 11. 爭取新設立研究所，提昇學校教學與研究之品質與競爭力 12. 規劃及推動跨領域通識菁英學程(通識教育中心) 13. 辦理健康照護相關證照認證課程(護理系) 14. 規劃及推動醫學物理及輻射產業相關學程(醫學影像暨放射科學系)(新增) 15. 辦理數位多媒體、雲端網路行動應用、企業電子化、資訊安全相關證照認證課程(資訊科技與管理系)(新增) 16. 推動智慧生活學程相關課程(醫務管理系)	3. 資訊能力融入教學與各項活動，建立學生數位學習能力。培育學生自主管理及在各項學習活動中之自我學習成長 4. 各系科訂定學生畢業門檻管控畢業生相關素質能力水平 5. 宣導本校卓越的辦學成果與專業與人文並重之辦學精神，強化多元入學招生宣導，有效吸引優秀學生就讀本校 6. 開設通識菁英學程，深化學生共通職能，提昇人文素養，以培育優質的學生(通識教育中心)
	9. 強化學生課業輔導(教務處、各系)	1. 辦理全校學生課業輔導、補救教學及小老師同儕課業輔導 2. 推動學生服務學習課程及輔導 3. 推動學生跨領域學程課程之學習及輔導 4. 推動各項語文、電腦及專業證照輔導 5. 協助學生進行跨校選課(教務處)(各系) 6. 辦理輻射安全證書、輻防師及醫事放射師課程輔導(醫學影像暨放射科學系)(新增) 7. 推動「口腔衛生」相關學程與培訓課程輔導(醫學影像暨放射科學系)(新增)	有效強化學生學業輔導成效，提高整體競爭力與就業力

計畫目標	計畫項目 (填寫單位)	執行重點	預期效益
四、 加強 推行 學生 多元 輔導	1. 強化學生生活輔導(學務處、各系)	<ol style="list-style-type: none"> 1. 訂定並落實「學生生活輔導實施細則」、「宿舍內務檢查實施辦法」、「學生住宿管理辦法」、「操行成績考核辦法」 2. 執行「班級秩序整潔」競賽評比 3. 定期舉辦「促進品德教育」專題講座及研習活動 4. 定期舉辦相關主題競賽活動 5. 強化導師與慈誠懿德會的連結，以落實共同輔導機制(學務) 6. 加強文化、身心、學習與經濟弱勢學生之輔導，使學生安心就學 	透過持恆的生活輔導教育，協助學生在潛移默化當中培養良好生活作息，成為有自律、榮譽感之青年
	2. 提供學生身心健康諮詢與服務，健全人格發展(學務處、各系)	<ol style="list-style-type: none"> 1. 辦理壓力、情緒管理相關之主題輔導及講座 2. 實施個別諮商服務 3. 實施小團體輔導 4. 實施與憂鬱情緒相關之心理測驗 5. 辦理壓力、情緒管理相關之班級座談 6. 加強傳染性疾病防治與宣導 7. 提供家醫科門診與健康諮詢服務 8. 辦理健康教育活動 9. 強化導師輔導及轉介功能，落實三級預防輔導機制(學務處) 	<ol style="list-style-type: none"> 1. 強化學生心理健康，提昇學生情緒管理能力 2. 提昇自我保健與健康自主管理能力
	3. 強化學生社會適應輔導(學務處)	<ol style="list-style-type: none"> 1. 辦理人際關係相關之主題輔導及講座 2. 公告人際關係相關之輔導專欄 3. 實施個別諮商服務 4. 實施小團體輔導 5. 辦理人際關係相關之班級座談 6. 設置各類學生社團，鼓勵學生參加，學習正常社會互動方法 	提升學生社會適應能力與培養良好人際互動技巧
	4. 強化學生自治與領導能力輔導(學務處)	<ol style="list-style-type: none"> 1. 定期舉辦「學生自治幹部研習」活動 2. 定期辦理「學生自治幹部座談會」 3. 每學年辦理學生幹部研習營，學習領導統御與專業技能 4. 定期召開各系及社團協調會，培養學生溝通協調之能力、社團發展及提昇社團服務品質 5. 依據本校「學生自治會設置規則」、「社團設置辦法」、「社團工作輔導 	提升學生自治能力與領導統御技能，成為有自尊、自律與榮譽感之青年

計畫目標	計畫項目 (填寫單位)	執行重點	預期效益
		<p>辦法」由學生幹部執行社團管理，培養學生自治及管理能力</p> <p>6. 落實社團自行籌劃、執行活動辦理，積極鼓勵學生參與校外辦理之「學生自治組織議事年會」及「大專院校深化服務學習研討會」等，相關會議皆推薦自治會幹部參加</p> <p>7. 設置各類學生班級及社團幹部，使學生學習人際互動方法與技巧</p>	
	5. 強化學生生涯規劃輔導 (學務處、各系)	<p>1. 辦理生涯發展相關之主題輔導及講座</p> <p>2. 公告生涯發展相關之輔導訊息</p> <p>3. 實施個別諮商服務</p> <p>4. 實施小團體輔導</p> <p>5. 實施生涯發展相關之心理測驗</p> <p>6. 辦理生涯輔導班級座談</p> <p>7. 辦理新生學涯適應座談</p> <p>8. 辦理應屆畢業生生涯輔導班級座談</p> <p>9. 每學期舉辦師生綜合座談及職涯規劃講座</p> <p>10. 舉辦臨床實習講習及邀請現職相關產業領域專家學者、學長姊，專題演講及返校分享現身說法</p> <p>11. 辦理醫療院所校外教學參觀及相關職場觀摩</p> <p>12. 辦理醫事放射師就業職業銜接培訓課程制度課程講座(醫學影像暨放射科學系)(新增)</p> <p>13. 辦理醫事放射師職場輻射安全管理培訓課程講座(醫學影像暨放射科學系)(新增)</p>	強化學生生涯規劃能力與正確就業認知，充實學生職涯試探經驗與就業準備
	6. 強化學生體適能輔導(學務處)	<p>1. 加強課程中體能訓練的實務操作</p> <p>2. 定期辦理校內各項競賽活動，增加體能訓練機會，強化學生的身體健康程度</p> <p>3. 實施學生「體育基本能力指標」計畫</p>	提升學生體適並促進身體健康，養成規律運動的習慣
	7. 強化學生課外活動輔導與休閒活動場館及設施(學務)	<p>1. 輔導學生社團，提昇校園優質文化、關懷臨近及偏遠社區，帶動中小學社團發展之活動</p> <p>2. 學生社團護照、志工服務，課外活動</p>	1. 強化學生社團活動自我發展能力，培養學生關懷社區，從事社會服務，進而落實「慈、悲、喜、捨」校訓之精神

計畫目標	計畫項目 (填寫單位)	執行重點	預期效益
	處、總務處)	系統簽證之推行與電腦資訊化 3. 定期召開學生社團幹部研習營 4. 每年辦理學生社團評鑑，提昇學生社團發展品質 5. 積極參與校外績優社團選拔，提昇社團發展品質 6. 積極與慈濟大學人文社會學院協調學生活動場館共用與學生社團交流(學務處) 7. 配合使用單位需求，強化教學、休閒活動空間裝修、設施(總務處)	2. 基於慈濟資源共享原則，提供學生更優質的社團活動空間，活絡學生社團活動發展，並透過兩校學生社團相互交流，激盪出更多創意思考能量(學務處) 3. 提供學生更優質的體育場所及社團活動空間(總務處)
	8. 加強學習、文化、身心與經濟弱勢學生輔導(學務處、各系)	1. 實施個別諮商服務 2. 邀請弱勢學生參與志工訓練，培養其自信，並能從自身的體驗中懂得珍惜與感恩 3. 實施小團體輔導，強化優勢能力的發展 4. 辦理逆境智商相關之主題輔導及講座 5. 適時提供各項獎助學金、工讀助學金及弱勢助學措施，提供榮獲校內清寒獎助學金之清寒學生校內餐廳免費用餐，協助清寒學生完成學業(學務) 6. 開設原住民學生課業輔導 7. 辦理原住民文化相關活動，開設原住民母語與傳統技藝課程 8. 充實原住民博物館館藏文物	1. 強化弱勢學生發展能力，認識自我，並能培養自信，進而發展回饋感恩的心 2. 協助弱勢學生順利完成學業
	9. 積極推動服務學習(學務處)	1. 推動學生社團從事帶動中小學社團發展與社區服務 2. 鼓勵學生社團參與慈濟環保站之資源回收(學務處) 3. 實施志工服務認證 4. 結合慈濟各志業，鼓勵師生參與社會服務工作，社會服務並兼顧校內、社區、國內及國際各層面	培養學生具有「飲水思源」、「知福、惜福、再造福」的高尚情操，回饋社會
五、 提昇 學術 研究 品質	1. 提升國際學術地位(研究發展處、各系)	1. 鼓勵研究所師生於國際期刊及研討會論文發表(放射醫學科學研究所/醫學影像暨放射科學系) 2. 推動教師參與國外機構共同進行學術研究	學校之國際曝光率與知名度增加，進而提升學校國際學術地位

計畫目標	計畫項目 (填寫單位)	執行重點	預期效益
		3. 辦理國際研討會 4. 推動學生海外臨床實習及醫學影像專題研究(放射醫學科學研究所/醫學影像暨放射科學系)(新增)	
	2. 推動團隊及整合型研究 (研究發展處)	1. 加強中央級之團隊及整合型研究資訊蒐集及個別轉知 2. 辦理教師研究能量分享及媒合會，促成及協助跨領域專案計畫申請	1. 各教學單位間跨專業領域之結合 2. 團隊及整合型研究申請與通過比率增加
	3. 建構優質學術研究環境 (研究發展處、電子計算機中心)	1. 持續落實學術研究暨產學諮詢委員會之功能 2. 持續提供研究設計校內或校外英文潤稿等服務 3. 定期追蹤影響學術研究環境因子(經費、時間、人力)調查，做為辦法修訂之參考 4. 舉辦研究學術研討會及工作坊 5. 推動學術午餐分享會 6. 協助研究倫理審查之申請服務，及每學年至少舉辦一次「研究倫理」課程研習會(研究發展處) 7. 展示學術性海報(研究發展處) 8. 公開表揚學術表現優秀教師 9. 積極鼓勵教師申請國科會特殊優秀人才獎勵 10. 加強與姐妹校雙向交流關係，研擬寒暑假教師以公費差假方式至國內外知名學府進行研究補助辦法 11. 整合全校教學研究軟體資源(電子計算機中心)	1. 滿足符合教師學術研究需求 2. 有效提昇教師學術研究量與質 3. 校園學術氛圍及研究意願提升 4. 達成全校教師學術研究倫理同意書必要性之共識 5. 行政協助教師研究倫理審查申請 6. 增加教師取得 GCP 證明之管道 7. 共享學術資源，提供多元管道進行跨國研究，增加學術能量及國際能見度(研究發展處) 8. 整合全校研究軟體資源，提升教師研究能量(電子計算機中心)
	4. 提高師生合作型研究產能 (研究發展處)	1. 制定及宣導師生型研究計畫補助辦法(研究發展處)(放射醫學科學研究所/醫學影像暨放射科學系)(新增) 2. 轉知、公告與協助教師及研究生共同申請研究計畫及國科會專題計畫 3. 協助教學單位辦理師生論文或專題發表會(研究發展處) 4. 轉知並公告適合師生參與之研習訊息	1. 增強教師申請師生型研究計畫意願 2. 師生型研究計畫案件數增加 3. 教學單位辦理之師生共同論文發表會質與量增加
	5. 建立具區域性特色之基礎	1. 落實本校特色研究中心設置辦法，並適時修訂	1. 成立具本校或地方特色之獨立或整合型研究中心

計畫目標	計畫項目 (填寫單位)	執行重點	預期效益
	與應用研究 (研究發展處、電子計算機中心、(放射醫學科學研究所/醫學影像暨放射科學系)	2. 整合與建置各教學單位之特色研究中心 3. 管考特色研究中心成效及教學應用情形 4. 積極對地區機構及社區行銷本校特色中心之研究能量 5. 依教師研究需求，設立貴重儀器中心及訂定管理辦法 6. 建置教師研究軟體專用教室(電子計算機中心) 7. 行政院原子能委員會認證之東部唯一輻射教育中心(放射醫學科學研究所/醫學影像暨放射科學系)(新增)	2. 整合校內資源，資源共享，營造軟硬體兼具之研究環境 3. 貴儀集中管理及妥善的維護保養，以發揮最高使用價值及效率 4. 有效連結「學術研究」、「產學合作」及「教學課程」，期使三者相輔相成，相得益彰
	6. 積極爭取政府及產業機構合作研究專案 (研究發展處)	1. 定期舉辦產學合作暨投標案申請說明會 2. 每學期彙整並提供業界本校教師研究暨產學能量資訊 3. 不定期更新產學人才網頁資料 4. 建構良好的產學交流平台及媒合機會，邀請業界參與本校舉辦產學媒合會 5. 提供教師投標案相關資訊及領標服務，以協助教師爭取政府計畫 6. 主動公告政府及產業機構相關計畫，並視情況需要舉辦計畫申請說明會 7. 積極參與區產中心會議，掌握補助主軸	1. 教師個人暨教學單位政府部門投標案參與意願與競爭能力增強 2. 有效提昇各教學單位產學合作量與質，以確實達成既定產學合作評量目標 3. 提昇與區產中心夥伴的合作關係，增加補助的外源
	7. 建立教師學術研究評量制度 (研究發展處)	1. 落實校內教師基本學術產能評量： (1)每系 50%(含)專任教師一年(至少)以計劃主持人或共同主持人參與一研究計畫案(校內或校外) (2)每系 50%(含)專任教師一年(至少)以計劃主持人或共同主持人參與一發表(期刊或研討會) 2. 統整並分析學術評量成效 (1)逐步提升本校學術評量基準值 (2)產學合作案及專利技轉列入本校學術評量計點細項內(研究發展處) (3)落實本校教師學術評量考核	1. 有效提昇教師學術研究產能 2. 發揮教師學術研究評量機制之正面作用，進而全校師生之研究意象增加 3. 了解本校教師研究能量之 SWOT 分析，進而提供適切適性之行政協助 4. 適時修訂規章辦法，健全制度及其運作

計畫目標	計畫項目 (填寫單位)	執行重點	預期效益
		(4)鼓勵教師爭取中央級專案計畫，進行教師學術研究成效分析(研究發展處) 3. 依執行狀況修訂「教師學術評量」規章辦法(研究發展處)	
六、推動社會服務	1. 加強師生之社區互動與服務(人文室、學務處、各系)	1. 輔導學生社團從事社區服務之活動 2. 辦理多元志工服務 3. 辦理研習，培養教師服務學習課程教學知能 4. 開設服務學習課程培育學生服務學習知能 5. 結合慈濟資源網絡，鼓勵師生參與國內外志工服務	增強師生服務能力及熱誠，培育無私奉獻精神
	2. 建立資源共享制度(各單位)	1. 提供本校資源於慈濟志業體及社區共享 2. 與醫療照顧機構建立策略聯盟(護理系)	使慈濟慈善、醫療、教育、人文等各志業體資源有效共享
	3. 提供專業性諮詢服務(研究發展處、教發務、各系)	1. 教學諮詢模式推廣，成立教學諮詢團隊，提供教師解決教學困境與改善方式 2. 提供教師執行產學合作及研究之相關諮詢，每學期舉辦研究計畫、產學合作暨投標案申請經費 SOP 說明會(研究發展處) 3. 每學期舉辦學術午餐分享會(研究發展處) 4. 辦理專業諮詢服務活動，提供護理照護訓練與諮詢(護理系) 5. 獎勵產學合作執行教師 6. 提供放射診斷、放射治療、核子醫學、輻射安全防護等無給職專業性諮詢服務 7. 辦理納稅服務隊 8. 提供資訊專業領域諮詢服務(資訊科技與管理系)	1. 提供專業性諮詢服務，建立東部專業性諮詢中心及在地優質之專業性諮詢服務 2. 提供交流平台，強化研究、產學案、投標案執行動機及增加合作機會(研究發展處)
	4. 推動原住民社區健康促進(學務處、各系)	1. 辦理原住民社區關懷與衛生教育等相關活動 2. 辦理帶動原住民中、小學社團發展與衛生教育等相關活動 3. 結合東部地區原住民產官學之資	1. 結合各系科提供臨近原住民社區專業性衛生教育諮詢與服務 2. 提升社區民眾對於健康照護的認知(護理系)

計畫目標	計畫項目 (填寫單位)	執行重點	預期效益
		源，提供健康照護衛生教育諮詢與服務(護理系)	
	5. 推動社區高中職策略聯盟(教務處、各系)	<ol style="list-style-type: none"> 1. 推動辦理本校與技專校院、高中職策略聯盟，建立校際合作及資源共享 2. 辦理教育部補助東區技專校院及高中職策略聯盟計畫 3. 推動辦理護理系與國中策略聯盟，建立校際合作及資源共享(護理系) 	<ol style="list-style-type: none"> 1. 本校與東區技專校院(大漢技術學院、台東專校)及社區高中職(包含花商、花工、花農、四維、海星等東區各校等 20 所)策略聯盟 2. 辦理預修課程、專題製作、課程銜接、技藝能活動、產學合作等各項課程及活動，建立學校垂直合作、整合教育資源及促進學生學習銜接及適性發展
七、卓越行政服務品質	1. 持續執行品質規範(總務處、各單位)	<ol style="list-style-type: none"> 1. 制訂內部控制手冊並執行內部控制稽核計畫，提升校務運作品質 2. 維持現行規章之時效及正確性，以利執行的效益 3. 持續推動公文及簽呈電子化 	落實說、寫、做合一之行政服務制度
	2. 建立責任觀念之資源管理制度(各單位)	<ol style="list-style-type: none"> 1. 各單位所屬各組、中心等依規章辦法及職責分層負責 2. 建立校園安全衛生管理責任，強化安全衛生自主管理 3. 加強預算觀念及執行，提高專案計劃之有效利用 4. 推動行政業務制度化、程序化、合理化、電腦化 	強化資源的管理及有效應用，提昇卓越行政服務品質
	3. 例行計劃管制與考核(各單位)	<ol style="list-style-type: none"> 1. 落實年度工作計畫及各項專案計畫、交辦事項管考機制 2. 建立校務、處室業務執行、績效督導及稽催資訊化，提昇整體行政服務效率與品質 3. 公文簽辦及執行、會議決議事項執行之稽催資訊化 4. 加強預算審核及控管，以達各經費使用之最佳效益 	有效提升行政效率及服務品質
	4. 確立良性互動之組織溝通文化(各單位)	<ol style="list-style-type: none"> 1. 召開處室會議，提昇團隊默契及工作效率 2. 定期召開全校性行政、校務會議，有效溝通處室業務，提高行政效率 3. 辦理師生座談會，建立師生溝通平台 4. 設置各專案委員會，有效執行各專案 	強化教學行政團隊工作效率及整體服務品質

計畫目標	計畫項目 (填寫單位)	執行重點	預期效益
		計畫 5. 建立各單位經費使用查詢表，使各單位經費使用有規劃，以利經費核銷正確	
	5. 推行人性化與服務之行政管理文化(各單位)	1. 設置教職員工意見反應專用信箱，提供教職員意見表達及具體提建議的管道 2. 整合系統收費查詢功能，以利經辦人員面對教職員、學生得以快速而全面性的服務 3. 辦理教職員社團及聯誼活動，增進同仁情誼 4. 舉辦師生競賽活動，促進良性人際互動	營造人性化與效率化之行政服務團隊
	6. 持續學習型組織文化(各單位)	1. 推動教職同仁終身學習理念與實踐 2. 全面參與職能提昇之各項研習 3. 持續鼓勵教職員學習與分享	精進組織成員強化團隊素質能力
	7. 持續行政業務資訊化(電子計算機中心)	1. 協助全校各單位業務流程電腦化 2. 充實 RFID 及 e-portfolio 系統功能，整合學生資訊系統、線上學習及學習履歷系統單一服務入口	1. 簡化行政業務流程，提高工作效率及服務品質 2. 便捷化的身份辨識及整合資訊應用
八、落實終身學習觀念	1. 積極辦理推廣教育(進修推廣部)	1. 開設推廣教育學分班隨班附讀課程 2. 持續與教育夥伴關係機構合開推廣教育課程 3. 與各系、所合作開設有關證照輔導推廣教育課程 4. 持續開設美術及養生保健等非學分班推廣教育相關課程	整合學校資源提供成人教育回流機會(進修推廣部)
	2. 推動社區終身學習輔導(進修推廣部、各系)	1. 利用電子媒體及公文發送在職進修及推廣教育招生訊息 2. 辦理護理繼續教育認證研習 3. 提供專業圖書期刊借閱(由圖書館提供)及數位教材自學 4. 建立校友 e 化服務與學習平台 5. 提供學會開辦之繼續再教育資訊	提升社區民眾終身學習輔導與自我學習機制(進修推廣部)
	3. 爭取政府及產業機構之委辦課程(進修推廣部、各系)	1. 與各系、所合作爭取產業機構合作開設相關進修課程 2. 積極爭取教育部獎補助款專案計畫 3. 積極爭取產業機構之委辦課程	提升教學與研究之豐沛資源，營造優質境教場域
	4. 爭取政府及	1. 辦理丙級照顧服務員考試	提供本校師生及社區民眾，參與證

計畫目標	計畫項目 (填寫單位)	執行重點	預期效益
	產業機構之證照檢定(進修推廣部、通識教育中心、電子計算機中心、各系)	2. 加強證照輔導，落實終身學習觀念 3. 加入 ACL 電腦稽核校園聯盟 4. 承辦東區全民網路英檢活動 5. 申請資訊領域證照檢定場地設置 6. 承辦行政院勞委會技能檢定業務	照檢定考試的便利性
	5. 推動全校師生終身學習(教務處、人事室、教師發展中心、電子計算機中心、圖書館、各系)	1. 推動在職進修及研習提升師生專業能力，健全師生終身學習 2. 鼓勵教職員參加校內外與本職相關業務成長研習	帶動全校師生終身學習風氣及自我進修充實本職專業能力(人事室)
九、校務經費來源多元化	1. 爭取教育部獎補助款及專案計畫(各單位)	1. 積極爭取教育部獎補助專案工作計畫，包含整體獎補助款、獎勵大學教學卓越、區域教學資源中心、相關學程課程獎助計畫等(教務處) 2. 建立特色典範計畫、國際交流與產學合作研究計畫等(研究發展處) 3. 每年申請教育部補助高級中等以上學校校園永續發展及環境安全衛生計畫 4. 每年爭取教育部補助大專校院學生參與國際志工服務相關經費 5. 積極參與教育部獎補助款各項專案計畫申請 6. 隨時掌控經費使用、提高經費結案核銷及報表的正確性 7. 積極撰寫計畫以爭取政府或機構補助國際合作與交流經費(研究發展處)	充實本校可用經費
	2. 申請慈濟基金會補助專案及計畫(各單位)	1. 積極爭取慈濟基金會補助專案經費 2. 依「慈濟慈善事業基金會提供慈濟技術學院二技日間部護理專班獎助生就學獎助辦法」辦理二技護理獎助生補助 3. 依「慈濟慈善事業基金會提供所屬教育志業體公費生就學獎助辦法」辦理一般公費生補助 4. 依「慈濟慈善事業基金會提供慈濟技	1. 提供優秀、清寒學生就學補助 2. 充實本校教職員生活動及教學空間

計畫目標	計畫項目 (填寫單位)	執行重點	預期效益
		術學院原住民專班學生就學獎助辦法」辦理原住民公費生補助 5. 積極向慈濟基金會申請建物、工程、事務等資金補助 6. 積極向慈濟四大志業(慈善、醫療、教育、人文)爭取專案及產學合作機會	
	3. 其他機構補助(各單位)	1. 申請國科會、衛生署、環保署、原民會、原能會、勞委會、青輔會等機構相關經費補助 2. 積極爭取其他機構委辦之補助專案計畫	提升教學與研究之豐沛資源，營造優質境教場域
	4. 承接各民間機構委託辦理專案(各單位)	1. 積極承接各機構委託辦理專案 2. 積極參與各機構委託辦理專案計畫申請 3. 配合各項專案之會計證明文件及核銷作業	善用各機構委託辦理專案資源及充實本校的教學設施與提昇教學研究品質
十、產學合作與建教合作	1. 學生校外實習及參觀(教務處、學務處、各系)	1. 強化學生校外實習委員會服務連繫及協調功能 2. 落實技職再造方案-學生校外實習課程實施計畫 3. 辦理與學務相關之參觀活動 4. 辦理學生校外見習、實習及參觀活動	專業理論與臨床實務及教學結合，提升學生專業能力與競爭力
	2. 教師校外實習指導(教務處、各系)	1. 辦理教師校外實習指導相關教務行政及服務 2. 定期規劃與執行校外實習輔導 3. 教師了解學生校外實習狀況	1. 提升教師臨床實務能力及本職學養 2. 瞭解學生校外實習問題及解決問題，有效掌握臨床教學品質及學生學習輔導
	3. 建教合作單位交流與業務推展(教務處、研究發展處、人文室、各系)	1. 定期辦理實習教學評值會議 2. 辦理行政院原子能委員會、花東醫事放射師公會、東部輻射作業機構等之建教合作交流與業務推展 3. 與稅務機構簽訂建教合作合約 4. 辦理慈濟基金會委託獎助生培育及訓練 5. 整合本校特色，推動建教合作案之進行(研究發展處) 6. 舉辦產學合作媒合會，以擴大合作對象並充分發揮學校影響力(研究發展處)	強化暨落實產學建教合作，提升學生實務能力，及產學雙方雙贏局面(研究發展處)

計畫目標	計畫項目 (填寫單位)	執行重點	預期效益
	4. 提高產學合作的質與量 (研究發展處、各系)	7. 積極與業界機構簽訂建教合作契約書，並落實契約內容(研究發展處) 1. 適時修訂產學合作申請及獎勵辦法(研究發展處) 2. 主動協助與拓展各教學單位產學合作計畫及投標案申請 3. 發展與整合具本校特色之產學合作案 4. 鼓勵學校教師參與公民營企業之技術服務及建教合作等計畫，以增加實務經驗，提升產學合作案之品質(教務處) 5. 表揚產學成果優良教學單位及計畫主持人(研發) 6. 訂定「專利及技術移轉辦法」(研究發展處) 7. 推動研究學群提升研究質與量(護理系)	1. 強化教師與業界互動機會及執行動機，進而增加產學合作計畫案件數及總額(研發) 2. 增加教師申請專利及技術升等的件數、順應教育部鼓勵技術升等的政策(研發)
	5. 提升產學合作成果應用於教學實務 (研究發展處、各系)	1. 推動教師執行與教學課程相關之產學合作計畫案 2. 將產學合作成果融入於課室教材中 3. 鼓勵教師帶領學生執行產學合作計畫案(研究發展處) 4. 師生型產學合作計畫案納入「產學合作實施辦法」(研究發展處) 5. 落實產學合作成果展示，計畫結案後製作成果海展並展示於學術長廊(研究發展處)	1. 有效融入產業新知於教學中，提升學生專業知識與實務工作之連結(研究發展處) 2. 提供師生及外賓了解本校產學合作執行主題及成效(研究發展處)
十一、 拓展國際化業務	1. 加強國際學術參訪與交流 (人文室、研究發展處、通識教育中心、各系)	1. 持續規劃辦理國際志工或人文交流 2. 藉由與姐妹校合聘機制，推動國際合作型學術研究計畫(研究發展處) 3. 持續與國外知名學府簽訂合作備忘錄並落實合作內容(研究發展處) 4. 積極協助教學單位辦理國際交流活動、外賓接待適時與人文室辦理國際親善大使培訓事宜(研究發展處) 5. 鼓勵教學單位積極爭取政府單位國際交流專案經費(研究發展處) 6. 定期彙整暨表揚教學單位之國際交流成果(研究發展處) 7. 藉由校內經費、計畫案補助或其他外	1. 藉由國外志工服務與國際人文交流，培養學生國際觀 2. 擴展教師之專業國際觀與提升專業競爭力 3. 國際合作型教學及研究計畫案增加 4. 姐妹校師生交換學習活動質與量的增加 5. 增加清寒生擴展國際觀、豐富人生及學習經驗之機會(研究發展處)

計畫目標	計畫項目 (填寫單位)	執行重點	預期效益
		援，補助優良暨清寒學生出國交流 (研究發展處) 8. 推動海外實習課程(各系) 9. 落實與國外各大學學術參訪與交流 及雙聯學程(各系所)	
	2. 辦理國際學術研討會(研究發展處、通識教育中心、各系)	1. 積極協助辦理國際學術研討會，以促進本校與國際間的學術交流，以達與世界接軌之目標 2. 主動邀請國際學人蒞校客座或辦理專題演講 3. 定期彙整暨表揚教學單位之國際學術研討會成果	促進國際專業人才及學術交流
	3. 加強國際師生交換(教務處、研究發展處、各系)	1. 規劃辦理國際友校間師生互訪活動(研究發展處) 2. 研議規劃合作設置碩士課程(教務處) 3. 持續強化國際友校之關係，推展國際教學觀摩活動(教務處) 4. 發展國際學程或學位課程(教務處) 5. 積極參與學生交換平台會議(如：亞太大學交流會；UMAP)或民間組織(如：扶輪社)外籍生接待(研究發展處)	1. 提升學生的國際視野，塑造英語學習環境(研究發展處) 2. 增加本校國際能見度，提供本校學生多元且平等互惠的出國學習機會(研究發展處) 3. 藉由行政支援以增加境外招生機會(研究發展處)
	4. 招收境外學生與推動教師外語教學(教務處、各系)	1. 協助各系推動境外招生事宜(教務處) 2. 配合學校國際化目標，發展教師英語教學能力，辦理英語教學研習會／工作坊及系列英語增能課程，鼓勵成立英語教學專業社群(教務處) 3. 修訂相關辦法鼓勵教師開設全英文專業課程(教務處)	1. 增加本校招生來源，提昇本校國際知名度(教務處) 2. 成立英語教學專業社群，持續強化及提昇教師英語教學能力(教務處) 3. 逐步開設全英文專業課程，提供外籍學生多元修習之選擇，以利國際學生之招收(教務處)
	5. 鼓勵師生取得國際證照(教務處、研究發展處、各系)	1. 主動收集及公告相關國際證照資訊 2. 協助師生辦理取得國際證照過程之經費補助(各系) 3. 彙整並公告本校師生已取得之國際證照 4. 舉辦相關國際證照之分享說明會 5. 設置師生取得國際證照獎勵辦法(教務處)	師生取得國際證照數目增加，取得之國際證照能應用於專業學習與發展師生取得國際證照成為本校招生之利多
	6. 推動英文檢	1. 實施大一英文必修課程分級分班上	提升學生英文學習興趣，強化學生

計畫目標	計畫項目 (填寫單位)	執行重點	預期效益
	定畢業門檻與第二外語課程(教務處、通識教育中心)	課 2. 推動英文補救教學 3. 建立英文檢定測驗 4. 推動英檢抵免課程	英文能力，強化學生參加英檢知能力與自信
	7. 強化學習資源之數位化及國際化(教務處)	1. 豐富化數位學習之資源，持續推廣 e-learning 教學平台，辦理系列資訊運用能力提昇及數位化數材製作研習課程，鼓勵教師發展數位化教學 2. 規劃國際化學習資源之平台，充實國內外教學與學習資源之資訊，逐步推動建置英語化學習平台 3. 獎勵教師編纂 e 化教材	1. 提昇教師數位化教學能力，提供學生多元、不受時空限制之學習管道，提昇學習成效 2. 逐步充實及建置英語化學習平台，提昇校內學習能國際化、多元化，提高學校國際能見度 3. 列入《教師編著教科書出版補助》
	8. 規劃雙聯學位學程與海外大學修課學分抵免(教務處)	1. 協助各系科認可之雙聯學位課程名稱與學分數之確認 2. 協助各系科海外課程可抵免本校畢業學分之認定	提供學生海外修課課程之依據
	9. 推動國際志工服務及人文交流(研究發展處、人文室)	1. 結合國外友校與慈濟海外機構，推動學生海外跨文化國際志工服務(研究發展處) 2. 辦理接待大使培訓活動(研究發展處) 3. 積極爭取校內外國際交流經費進行國際志工計畫(研究發展處) 4. 善用慈濟海外分支機構支援，推動國際志工服務及人文交流活動(人文室) 5. 與海外姊妹校進行人文交流活動，傳揚慈濟精神(人文室)	1. 各類人文活動及服務國際化(研究發展處) 2. 培養學生世界公民意識，拓展學生國際視野，提升學生服務熱情(人文室) 3. 提升學生人文素養，愛校、愛國情懷(人文室)
十二、附設進修學院經營管理	1. 積極辦理回流教育(進修學院)	1. 辦理產學合作式回流教育班 2. 與醫療機構建教合作，增加招生來源，提供實習場所	1. 每年提供雲嘉南地區 50 名額醫護人員回流進修二技學位之機會 2. 延長護理在職人員在地區醫療院所的服務年限 3. 因應雲嘉南地區護理人力不足，儲備慈濟醫療志業人才
	2. 改善教學設施及環境(進修學院、電子計算機中心)	1. 充實教學資訊設備，汰舊換新 2. 提供便捷化的圖書資源利用管道 3. 改善教室使用空間	1. 充分提供師生上課所需之設備與空間，建構優質學習環境 2. 讓師生做研究或報告，更加方便

計畫目標	計畫項目 (填寫單位)	執行重點	預期效益
	3. 提升教學品質(進修學院、護理系)	<ol style="list-style-type: none"> 1. 每學期召開校務會議及班級座談，邀請校長、行政主管、教學單位的師長、與學生共同參與，檢討教學所面臨之問題，提出改進或解決方案，以提昇教學品質 2. 配合推動護理系與通識中心建構之課程學習能力指標以及課程評量 3. 推動課程地圖，幫助學生了解各樣課程之關連性與整體學習之架構 4. 推動與實施教師教學評量與輔導 5. 推動與實施學生學習反應評量及回饋機制 6. 推動課程數位化，建立網路 e-learning 平台，作為補助教學之用 7. 推動師生 e-portfolio 數位學習歷程 8. 推動課程小老師制度，協助教師與學生各項教學所需 9. 推動遠距教學，提供在職學生更彈性上課方式 10. 推動教學助理之制度，分擔老師教學之負荷，提昇教學品質 	<ol style="list-style-type: none"> 1. 提供學生了解課程學習藍圖 2. 使學生能充分表達課程或學習上的各種意見與建議 3. 落實補救教育 4. 提供在職學生更多彈性多元的上課方式
	4. 加強學生生活、法治教育(進修學院)	<ol style="list-style-type: none"> 1. 落實環保教育 2. 實施「慈誠懿德制」，落實學生生活倫理教育，培養成熟之人格 3. 鼓勵學生參加各項人文活動和志工服務 4. 舉辦「法治教育」專題講座，強化法治觀念 5. 辦理學生生涯輔導 6. 辦理性別平等教育宣導，建立師生正確性別倫理觀念 	<ol style="list-style-type: none"> 1. 使學生具備樸實、守法、守紀之精神 2. 落實環保生活化教育 3. 加強學生自治能力與領導統御技能
十三、其他	1. 辦理教育部及董事會評鑑(教務處、秘書室)	1. 針對教育部及董事會評鑑優缺點，檢視各項評鑑指標，提出具體改進計畫，改善學校體質	1. 健全校務發展，改善學校體質

五、發展計畫之成果考核與追蹤程序

校務發展計畫經校務會議、董事會通過後，即由秘書室將各項計畫送交

各單位執行，各單位並應定期將執行情形及成果提報行政會議或各相關委員會，再經校務發展委員會追蹤、考核。

本校各項發展計畫執行部門、彙總部門及管考部門之分工列表如下：

計畫目標	計畫項目	執行部門	管考單位
一、推動辦學目標與使命	1.提高本校知名度	各單位、各所系科	秘書室
	2.推動教學卓越	各所系科	教務處
	3.強化各所系科特色	各所系科	教務處
	4.營造安全溫馨的友善校園	各單位、各所系科	總務處
	5.推動綠色校園	各單位、各所系科	總務處
	6.實施獎助生制度	人文室、學務處	會計室
	7.強化人文教育與活動	各單位、各所系科	人文室
	8.推動生命教育	各單位、各所系科	通識中心
	9.建立內部控制與稽核制度	各單位	秘書室
	10.朝向改名科技大學目標發展	各單位	教務處
	11.推動與慈濟大學整併	各單位、各所系科	秘書室
二、落實全人教育理念	1.遵行專業與人文並重的教育宗旨	各所系科	教務處
	2.落實生活與品格教育	各所系科	學務處
	3.融入慈濟人文精神	各單位、各所系科	人文室
	4.推動通識博雅教育	各所系科	通識中心
	5.建立富涵慈濟人文氣息的校園景觀及藝術設施	總務處、人文室、通識中心	總務處
三、提高教學品質	1.實施多樣化教學模式與實務課程	各所系科	教務處
	2.延聘優秀師資及人才	各所系科	人事室
	3.持續辦理教師在職進修	各所系科	教務處
	4.擴充教學設施及環境	各所系科	總務處
	5.建立教學品質管理制度	各所系科	教務處
	6.落實師生使用 e-portfolio，充實教學及學習歷程檔案	各所系科	教務處
	7.持續一般教學事務之運作	各所系科	教務處
	8.提高學生基礎素質能力與競爭力	各所系科	教務處
	9.強化學生課業輔導	各所系科	教務處
四、加強推行學生多元輔導	1.強化學生生活輔導	各所系科	學務處
	2.提供學生身心健康諮詢與服務，健全人格發展	各所系科	學務處
	3.強化學生社會適應輔導	各所系科	學務處
	4.強化學生自治與領導能力輔導	各所系科	學務處
	5.強化學生生涯規劃輔導	各所系科	學務處

計畫目標	計畫項目	執行部門	管考單位
	6.強化學生體適能輔導	各所系科	學務處
	7.強化學生課外活動輔導與休閒活動場館及設施	各所系科	學務處 總務處
	8.加強學習、文化、身心與經濟弱勢學生輔導	各所系科	學務處
	9.積極推動服務學習	各所系科	學務處
五、提昇學術研究品質	1.提升國際學術地位	各所系科	研發處
	2.推動團隊及整合型研究	各所系科	研發處
	3.建構學術研究環境	各所系科	研發處
	4.提高師生合作型研究產能	各所系科	研發處
	5.建立具區域性特色之基礎與應用研究	各所系科	研發處
	6.積極爭取政府及產業機構合作研究專案	各所系科	研發處
	7.建立教師學術研究評量制度	各所系科	研發處
六、推動社會服務	1.加強師生之社區互動與服務	各單位、各所系科	學務處
	2.建立資源共享制度	各單位、各所系科	總務處
	3.提供專業性諮詢服務	各單位、各所系科	教務處
	4.推動原住民社區健康促進	各所系科	學務處
	5.推動社區高中職策略聯盟	各所系科	教務處
七、卓越行政服務品質	1.持續執行品質規範	各單位、各所系科	總務處
	2.建立責任觀念之資源管理制度	各單位、各所系科	總務處
	3.例行計劃管制與考核	各單位、各所系科	教務處 秘書室
	4.確立良性互動之組織溝通文化	各單位、各所系科	人事室
	5.推行人性化與服務之行政管理文化	各單位、各所系科	人事室
	6.持續學習型組織文化	各單位、各所系科	人事室
	7.持續行政業務資訊化	電算中心	教務處
八、落實終身學習觀念	1.積極辦理推廣教育	各所系科	進修推廣部
	2.推動社區終身學習輔導	各所系科	進修推廣部
	3.爭取政府及產業機構之委辦課程	各所系科	進修推廣部
	4.爭取政府及產業機構之證照檢定	各所系科	教務處
	5.推動全校師生終身學習	各單位、各所系科	教務處
九、校務經費來源多元化	1.爭取教育部獎補助款及專案計畫	各單位、各所系科	總務處 教務處

計畫目標	計畫項目	執行部門	管考單位
			研發處
	2.申請慈濟基金會補助專案及計畫	各單位、各所系科	會計室
	3.其他機構獎補(捐)助	各單位、各所系科	研發處
	4.承接各民間機構委託辦理專案	各單位、各所系科	研發處
十、產學合作與建教合作	1.學生校外實習及參觀	各所系科	教務處
	2.教師校外實習指導	各所系科	教務處
	3.建教合作單位交流與業務推展	各所系科	研發處
	4.提高產學合作的質與量	各所系科	研發處
	5.提升產學合作成果應用於教學實務	各所系科	研發處
十一、拓展國際化業務	1.加強國際學術參訪與交流	各單位、各所系科	研發處
	2.辦理國際學術研討會	各單位、各所系科	研發處
	3.加強國際師生交換	各所系科	教務處 研發處
	4.招收境外學生與推動教師外語教學	各所系科	教務處
	5.鼓勵師生取得國際證照	各所系科	研發處
	6.推動英文檢定畢業門檻與第二外語課程	各所系科	教務處
	7.強化學習資源之數位化及國際化	各所系科	教務處
	8.規劃雙聯學位課程與海外大學修課學分抵免	各所系科	教務處
	9.推動國際志工服務及人文交流	各所系科	研發處 人文室
十二、附設進修學院經營管理	1.積極辦理回流教育	各所系科	進修學院
	2.改善教學設施及環境	教務組	進修學院
	3.提升教學品質	教務組	進修學院
	4.加強學生生活、法治教育	學務組	進修學院
十三、其他	1.辦理教育部及董事會評鑑	各單位、各所系科	教務處 秘書室